

# NAŠE VESNICE



Usnesení z **26. zasedání Zastupitelstva** obce, které se konalo dne **01.12.2025**

1. Schválení programu
2. Kontrola minulého usnesení – bez připomínek.
3. ZO schvaluje Smlouvu o budoucí smlouvě o zřízení věcného břemene a dohodu o umístění stavby č. IV-12-4028278 dle předloženého návrhu.
4. ZO schvaluje Smlouvu o budoucí smlouvě o zřízení věcného břemene a dohodu o umístění stavby č. IV-12-4028456/VB02 dle předloženého návrhu.
5. ZO schvaluje Kupní smlouvu č. 5075 na akci „Pořízení traktoru pro obec Nový Oldřichov“ mezi obcí Nový Oldřichov a společností STROM PRAHA a.s., IČ 25751069, jakožto vítězem výběrového řízení, a to za nabídkovou cenu 1 250 000,- Kč bez DPH a pověřuje starostu obce podpisem smlouvy.
6. ZO schvaluje dodatek č. 1 ke Smlouvě o vedení účetnictví s paní Renatou Frantesovou, IČ: 06111726 dle předloženého návrhu.
7. ZO schvaluje Smlouvu o příspěvku na spolufinancování sociálních služeb Svazku obcí Novoborska pro rok 2026 dle předloženého návrhu.
8. ZO bere na vědomí výroční zprávu o činnosti školy za školní rok 2024/2025.
9. ZO schvaluje smlouvu o nájmu pozemku VS 6408201625 se Správou železnic dle předloženého návrhu.
10. ZO schvaluje Dodatek č. 9 ke smlouvě o poskytování služeb ze dne 1. 4. 2017 s AVE CZ odpadové hospodářství s.r.o. dle předloženého návrhu.
11. ZO schvaluje Dílčí smlouvu o dílo na dotační management výzvy RES+ č. 3/2025 Modernizačního fondu s Metatronius s.r.o., IČO: 171 10 271 dle předloženého návrhu. Obsahem smlouvy je dotační management žádosti na výstavbu FVE na budově školy v Novém Oldřichově.
12. ZO schvaluje žádost JSDHO Nový Oldřichov o převod nevyčerpaných finančních prostředků do rozpočtu JSDHO na rok 2026. Tyto prostředky jsou nevyčerpanou částkou na pohonné hmoty pro JSDHO uloženou na tankovacích CCS kartách.
13. V souladu s § 76 zákona č. 128/2000 Sb., ZO schvaluje mimořádnou odměnu starostovi obce Janu Burdovi za rok 2025 ve výši 60.000,- Kč hrubého. Odměna se poskytuje za přípravu a získání dotací na re-use centrum (sběrný dvůr), cykloboxy, novostavbu dětské skupiny, dokončení oprav interiéru kostela, získání dotace na lesní hospodářství.
14. V souladu s § 76 zákona č. 128/2000 Sb., ZO schvaluje mimořádnou odměnu místostarostce obce paní Haně Riantové za rok 2025 ve výši 30. 000,- Kč hrubého za práci nad rámec povinností vykonanou pro obec v oblasti kultury.

Poznámka: Zveřejněna je upravená verze dokumentu z důvodu dodržení přiměřenosti rozsahu zveřejňovaných osobních údajů podle zákona 101/2000 Sb., o ochraně osobních údajů v platném znění. Osobní údaje jsou v souladu s § 16, § 17 a § 95 zákona č. 128/2000 Sb. o obcích (obecní zřízení), k nahlédnutí na sekretariátu OÚ.

Následující konání veřejného zasedání Zastupitelstva obce bude dle zákona o obcích oznámeno elektronicky na webových stránkách.

# SLAVNOSTNÍ OTEVŘENÍ KOSTELA

## DEN PLNÝ RADOSTI, HUDBY A DUCHOVNÍCH ZÁŽITKŮ

V sobotu 15. listopadu se v Novém Oldřichově uskutečnilo slavnostní otevření kostela po dokončení jeho rozsáhlé renovace. Kostel Povýšení sv. Kříže jsme pro veřejnost zpřístupnili už v dopoledních hodinách, aby měli všichni návštěvníci možnost prohlédnout si interiér i výstavu fotografií, zachycujících stav před opravami, průběh rekonstrukce i její dokončení.

Obnova kostela probíhala postupně ještě v době, kdy byl objekt v majetku církve, a to s výraznou podporou obce Nový Oldřichov. V roce 2021 obec kostel převzala do svého vlastnictví a v následujícím roce proběhla kompletní oprava fasády a instalace nových věžních hodin. Rok 2025 pak přinesl závěrečnou etapu – rekonstrukci interiéru, čímž byla hlavní část oprav završena.

Po celý den proudily do kostela desítky návštěvníků, kteří nově opravený interiér s obdivem prohlíželi. Do prostoru byla umístěna také návštěvní kniha, do níž se může zapsat každý, kdo toto historické místo navštíví.

V 16 hodin začal slavnostní koncert trojice talentovaných umělků: Simona Rohlíčková – kytara, zpěv, Kristýna Miklas – housle, Lucie Majerová – zpěv.

V jejich podání zazněla díla J. S. Bacha, G. Faurého, N. Paganiniho, Á. Piazzolly či B. Bartóka. Citlivý výběr klasického repertoáru vytvořil krásnou atmosféru odpovídající významu okamžiku.

Na koncert plynule navázalo varhanní vystoupení Vladimíra Heulera, které se setkalo s velkým ohlasem a zasluženým potleskem.

V 18 hodin začala slavnostní mše, kterou sloužil biskup litoměřický Mons. Stanislav

Příbyl. Velmi si vážíme toho, že přijal naše pozvání a nově opravenému kostelu udělil požehnání. Původně měla mše proběhnout již v 10 hodin dopoledne, avšak v souvislosti s úmrtím kardinála Dominika Duky se program musel změnit. Pan biskup se účastnil zádušní mše v katedrále sv. Víta, přesto po náročném dni přijel z Prahy do Nového Oldřichova – za což mu patří náš velký dík.

Slavnostní mše byla mimořádně silným a hlubokým duchovním zážitkem. Všechna slova pana biskupa byla nesmírně moudrá, podnětná a velmi lidská. Rád bych povzbudil i ty, kteří třeba nejsou věřící a váhají se takové události účastnit. Jak pan biskup sám říkal – není čeho se bát. Na mši nemusíte dělat vůbec nic, můžete jen tiše sedět, poslouchat a přijmout atmosféru místa. Sám uvedl, že podobné pocity zažil při své návštěvě Jeruzaléma, když vstoupil do synagogy.

Po mši pan biskup přijal naše pozvání do Centra vzdělávání a kultury, kde se původně měl konat oběd – ten se však změnil v příjemnou společnou večeři. Atmosféra byla výjimečná. Dozvěděli jsme se mnoho zajímavého, pan biskup prokázal skvělý smysl pro humor, široký rozhled i hlubokou moudrost. Byl to zážitek, který si budeme dlouho pamatovat.

Na závěr se ochotně vyfotografoval se zájemci z řad hostů restaurace, poděkoval za krásnou akci a řekl, že se mu v Novém Oldřichově velmi líbilo.

Za všechny členy občasně zastupitelstva, kteří se zúčastnili, mohu říci, že to byl mimořádný den, ze kterého jsme odcházeli s pocitem radosti, hrdosti a vděčnosti.

Na závěr bych chtěl zmínit, že pracujeme na tom, aby byl kostel v nejbližší době

zabezpečen tak, aby jej bylo možné pravidelně otevírat veřejnosti i mimo kulturní a duchovní akce. Na jaře bychom chtěli umožnit vstup do kostela alespoň o víkendech pro návštěvníky a turisty, kteří Novým Oldřichovem procházejí.

Slavnostní otevření kostela se tak stalo nejen oslavou dokončené rekonstrukce, ale i začátkem nové kapitoly jeho života – kapitoly, v níž bude kostel opět místem setkávání, kultury, duchovna a společné radosti.





# NOVÝ HERNÍ PRVEK U CVAKU



Již od loňského roku, kdy jsme u Centra vzdělávání a kultury instalovali novou herní sestavu s klouzačkou a houpačkami, jsme přemýšleli, jak celé místo ještě doplnit, aby měly děti na tomto hřišti více možností k pohybu a zábavě. Hřiště se rychle stalo oblíbeným místem setkávání, a proto bylo logickým krokem zamyslet se nad dalším rozšířením.

Po dlouhých úvahách a také po „průzkumu“ mezi samotnými dětmi, který přinesl několik konkrétních požadavků, jsme se rozhodli pro herní sestavu určenou spíše pro starší děti. Nový prvek nabízí možnost lézt, zkoušet různé dovednosti, trénovat koordinaci a třeba se i otáčet kolem dokola na kovové tyči – což bylo mimochodem jedno

z hlavních přání, která nám oldřichovské děti sdělovali.

Herní sestavu jsme objednali koncem léta a v průběhu podzimu byla nainstalována včetně bezpečné dopadové plochy, aby splňovala veškeré normy a minimalizovala riziko zranění. Nyní je již plně k dispozici a děti ji mohou začít naplno využívat.

Věříme, že nový prvek přinese všem malým návštěvníkům spoustu radosti, pohybu a zábavy. Naším cílem je postupně budovat v obci příjemná a bezpečná místa, kde mohou děti i rodiče trávit volný čas – a tento nový herní doplněk je dalším krokem tímto směrem.

## VYHODNOCENÍ JARNÍ FOTOGRAFICKÉ SOUTĚŽE

Na jaře letošního roku jsme vyhlásili obecní fotografickou soutěž a již brzy po jejím spuštění nám začaly přicházet krásné snímky. Velmi mě těšilo, kolik kreativních a nadšených fotografů se do soutěže zapojilo. Zároveň však nastala otázka, jak spravedlivě a objektivně určit vítěze.

Nakonec se jako nejvhodnější řešení ukázalo svěřit rozhodnutí široké veřejnosti. Rozhodli jsme se proto fotografie vytisknout a vystavit je v kostele v rámci jeho slavnostního otevření. Každá fotografie měla své číslo a každý z návštěvníků mohl hlasovat pro snímek, který ho nejvíce zaujal. Abychom

zajistili maximální objektivitu, nebyla u fotografií uvedena jména autorů.

Hlasování se setkala s velkým zájmem a ukázalo se, že každý návštěvník měl svého favorita – a často úplně jiného. Soutěž tak splnila svůj účel: nejenže ukázala talent místních fotografů, ale zároveň potěšila všechny, kteří se do kostela přišli podívat.

## Výsledky soutěže

Po sečtení všech hlasů bylo pořadí následující:

1. místo – Dorota Kacafírková
2. místo – Jaroslav Prchal
3. místo – Dominik Nemlein

Všem vítězům srdečně gratulujeme! Každý z nich obdrží za svůj úspěch hodnotné

ocenění. Velké poděkování však patří i všem ostatním účastníkům – všechny zaslané fotografie byly velmi zdařilé a často velmi originální.

Již nyní přemýšlíme o tématu pro příští ročník soutěže, protože zájem fotografů i veřejnosti ukázal, že tato forma komunitní akce má v Novém Oldřichově své pevné místo.



1. MÍSTO

2. MÍSTO

3. MÍSTO



## TRADIČNÍ ZAHÁJENÍ ADVENTU

V sobotu 29. listopadu jsme v Novém Oldřichově již tradičně přivítali advent. Narozdíl od minulému roku se celá akce odehrála u kostela, kde se pro tyto účely nabízí bezpečnější i příjemnější prostředí. K přesunu navíc vedly technické potíže

s původním osvětlením vánočního stromu u obecního úřadu. V minulém roce rozsvícení stromu zkratovalo veřejné osvětlení a přívod elektřiny ke starému stromu dnes již není funkční. Strom, který jsme dosud zdobili, navíc roste v ochranném pásmu elektrického

vedení a svými větvemi jej začíná zasahovat a je velký problém ho ozdobit, proto budeme muset tuto situaci v budoucnu řešit.

Pro letošní advent jsme proto ke kostelu umístili řezaný vánoční strom, který jsme se zaměstnanci obce v pátek pečlivě ukotvili do země. Po Vánocích jej opět odklidíme. Vedle něj roste již dva roky zasazený nový stromek určený jako budoucí vánoční strom obce – ještě však potřebuje několik let, aby dorostl do požadovaných rozměrů.

Letošní adventní setkání zahájily děti z oldřichovské základní a mateřské školy, které si připravily opravdu krásný vánoční program. Kostel byl zcela zaplněný a malé zpěvačky a zpěváci sklidili zasloužený velký potlesk. Jejich vystoupení navodilo přítomným tu pravou sváteční náladu.

Před kostelem čekalo návštěvníky občerstvení, které si všichni mohli vychutnat

v příjemné atmosféře zimního večera. Naši hasiči připravili vánočně vyzdobenou taturu, stany se sezením a také ohnivé svíce, u kterých se mohli lidé zahřát. Po společném veselém odpočítávání jsme společně rozsvítili vánoční strom. Celá akce se nesla v krásném, přátelském a radostném duchu – všude byly slyšet smích, přání krásných svátků a bylo vidět, že se lidé opravdu rádi setkávají.



Taková setkání dokazují, jak silné je v naší obci společenství a jak moc si dokážeme užít chvíle, kdy se spolu zastavíme, pobavíme a naladíme na přicházející svátky.

Na závěr bych všem občanům naší vesnice rád popřál krásné Vánoce plné klidu, lásky, radosti a odpočinku. Užijte si společnost svých blízkých, radost dětí a sváteční atmosféru plnými doušky.

Do nového roku přeji všem hodně štěstí, mnoho úspěchů ve všem, co je pro vás důležité, a hlavně pevné zdraví.

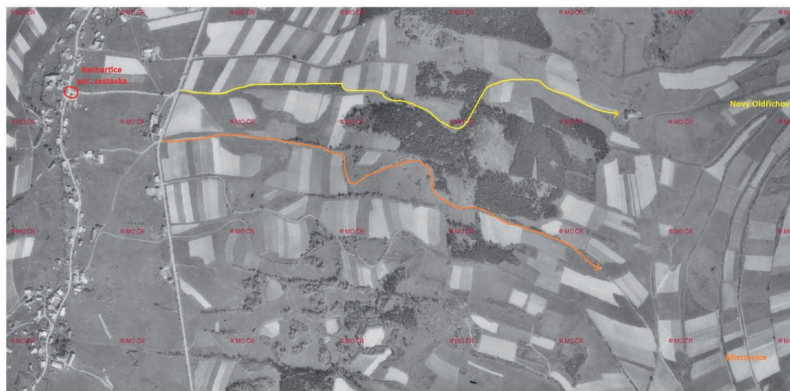


# POKRAČOVÁNÍ STAVBY DĚTSKÉ SKUPINY



# ZAJÍMAVOST Z OLDŘICHOVA A MISTROVIC

## HLEDÁNÍ STARÝCH CEST MEZI MISTROVICEMI A KERHARTICEMI



V rámci probíhajících pozemkových úprav v katastru Kerhartic uspořádal osadní výbor Kerhartice tematickou vycházku zaměřenou na hledání a ověření tras starých cest, které v minulosti spojovaly naše vesnice. Pozemkové úpravy totiž umožňují mimo jiné i obnovu zaniklých cest v krajině, a taková příležitost mě okamžitě zaujala. Místní terén dobře znám, a proto jsem pozvání rád přijal.

Sešli jsme se v Kerharticích 29. listopadu dopoledne a v komorní skupince jsme vyrazili do kopce směrem na Mistrovice. Počasí nám příliš nepřálo, mlha se držela v krajině a občas sprchlo, ale nikoho z nás to neodradilo od společného pátrání.

Podle starých leteckých snímků z roku 1938, na nichž jsou původní cesty ještě dobře patrné, jsme se nakonec dostali na stopu jedné z tras, která vedla kopcem směrem „za Šajbu“. V lese je cesta na některých místech stále zřetelná, jinde ji však zcela pohltily trnky, hloh či náletové dřeviny. Po kratším hledání jsme se však úspěšně prokousali až na dohled Mistrovic. V mlze se před námi objevila silueta věže našeho kostela a brzy jsme míjeli i pomníček

zastřeleného vojáka, o kterém jsem psal v loňském roce.

Odtud jsme pokračovali po další historické cestě – té, která v minulosti spojovala hostinec v Mistrovicích u kostela (dnešní CVaK, dříve hostinec U pošty) s hostincem v zatáčce nad Kerharticemi (dnes úplně zaniklá stavba). Tato trasa je dnes v terénu téměř nečitelná, přesto jsme se podle starých map a terénních stop dokázali zorientovat a dorazili zpět do Kerhartic.

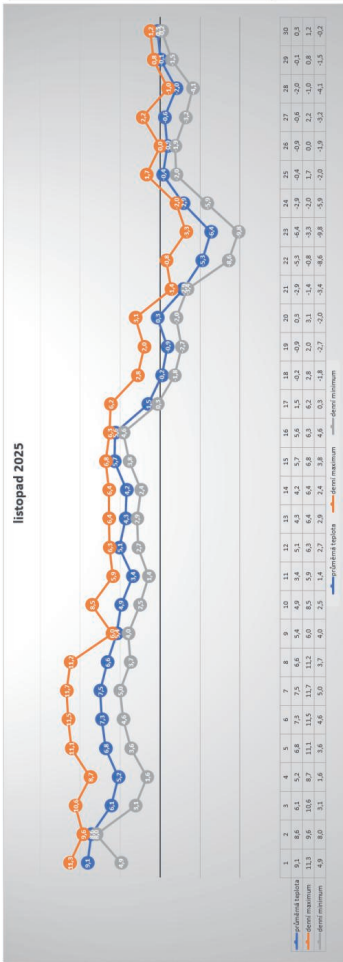
Bylo to mimořádně zajímavé dopoledne plné objevů i společného vyprávění o historii našich vesnic. Shodli jsme se, že podobné vycházky mají velký smysl a do budoucna se plánuje další. Rád se jí opět zúčastním – staré cesty totiž v sobě nesou příběhy, které stojí za to znovu objevovat.

*Jan Burda, starosta obce*



# STATISTIKY POČASÍ V NOVÉM OLDŘICHOVĚ ZA LISTOPAD 2025

	2025	2024
Celkové množství srážek v mm	49,0	67,4
Průměrná měsíční teplota	2,5	2,6
Nejvyšší teplota	11,7	10,9
Nejnižší teplota	-9,8	-7,2



# REKONSTRUKCE PODLAHY V GARÁŽI HASIČSKÉ ZBRojNICE JE DOKONČENA

V září jsme zahájili dlouho plánovanou rekonstrukci podlahy v garáži hasičské zbrojnice, tedy v prostoru určeném pro naši Tatru. Původní podlaha nebyla konstruována na dlouhodobé zatížení vozidlem o hmotnosti přes 20 tun, což se v posledních letech začalo výrazně projevovat. Materiál postupně degradoval, tvořily se nerovnosti a povrch už dále neumožňoval bezpečný a spolehlivý provoz.

Po výběrovém řízení jsme zakázku vysoutěžili za 447 700 Kč včetně DPH. Na akci se podařilo získat finanční podporu z rozpočtu Libereckého kraje, který poskytl dotaci ve výši 60 % uznatelných nákladů. Díky tomuto příspěvku bylo možné práce realizovat v plném rozsahu a s důrazem na dlouhou životnost nové konstrukce.

Nová podlaha je navržena tak, aby bez problémů zvládala extrémní zatížení těžkou technikou. Přinese bezpečnější nájezd, snazší

údržbu a především vyšší odolnost vůči opotřebením i vlhkosti. Pro naše hasiče to znamená komfortnější a spolehlivější zázemí pro každodenní provoz.

V průběhu listopadu byla rekonstrukce úspěšně dokončena. Prostor je nyní plně připraven sloužit dalším rokům náročných služeb.

Tento projekt podpořil

**Liberecký kraj**



# SHRNUTÍ ČINNOSTI JSDHO NOVÝ OLDŘICHOV K 30.II. 2025

Rok 2025 byl pro naši jednotku a její členy opět plný práce, událostí a společenských aktivit. Ke konci listopadu jsme měli celkem 16 událostí, z toho bylo 11 technických pomoci a 5 požárů. I v jako letech minulých se již stává tradicí, že alespoň jednou za rok se dostaneme k nějakému většímu požáru, letos to byl požár v areálu KOVOŠROT GROUP s.r.o., kde jsme zasahovali u požáru autovraků. Bohužel jsme také v letošním zasahovali u dvou smutnějších výjezdů, oba se týkaly otevření uzavřených prostor a v obou případech byly nalezeny osoby bez známek života.

Nešlo však jen o zásahy. Náš sbor je neodmyslitelnou součástí kulturního a společenského života v obci. Pomáhali jsme při organizaci tradičních akcí – již 47.ročník zimních závodů, pálení čarodějnic, na několika dětských dnech, kde jsme dělali velice oblíbenou pěnu, obecních slavnostech a také i na přípravě adventu.

V letošním roce se podařilo získat již zmiňovanou dotaci z fondu Požární ochrany Libereckého kraje, ze které bylo pořízeno nové plovoucí čerpadlo s výkonem 1500l/min, 4 komplety pracovních stejnokrojů, 4 lehké zásahové obleky, 4 lehké zásahové přilby s příslušenstvím a 4 páry technických rukavic a také ještě automatické sněhové řetězy SNOWWAY na naší cisternu. Největší investice byla do rekonstrukce podlahy v garáži, kde parkuje Tatra. Tato podlaha již byla v havarijním stavu a bylo na čase podlahu zrekonstruovat. V plánu máme pokračovat v modernizaci vybavení i zázemí i v následujících letech, aby jednotka byla plně připravena na potřeby dnešní doby. Celková výše tohoto projektu byla 685 549,- vč. DPH a Liberecký kraj se podílel dotací ve výši 60%. Jsem velice rád, že se podařilo tuto dotaci získat a ušetřit tím finanční prostředky z rozpočtu obce. Také bych chtěl poděkovat Honzovi Burdovi, který si všiml chyby, kterou jsem při vyplňování dotace udělal. Nebýt jeho kontroly, nezískali by jsme ani korunu.

Velké poděkování patří obci za finanční podporu, rodinám našich členů, které respektují čas, který věnují kulturním akcím a pomoci naší obci.

Všem našim hasičům patří poděkování za připravenost, odbornost a ochotu pomáhat spoluobčanům v jakoukoli denní i noční hodinu. Doufám, že stejně jako v roce letošním se i v tom příštím vrátíme všichni bez zranění zpět na základnu.

*VJ JSDHO Nový Oldřichov  
Pták Miroslav*





## KLUB DOBRÉ POHODY

### DŮLEŽITÉ INFORMACE PRO NAŠE SENIORY

Vážení občané, milí senioři,

V posledních týdnech se mezi lidmi objevilo několik nejasností ohledně fungování Klubu dobré pohody. Rádi bychom uvedli věci na pravou míru a všechny uklidnili.

Klub nebyl zrušen obcí. Naopak – obecní úřad má zájem na tom, aby se klub nadále scházel a fungoval stejně jako doposud. Chce podpořit aktivní život seniorů a poskytnout jim prostor, kde se budou cítit dobře.

Důvodem dočasného přerušení činnosti klubu není rozhodnutí obce, ale rodinné problémy jedné z členek a ukončení členství výboru klubu.

Proto jsme začali ve spolupráci s obecním úřadem, pracovat na řešení, které vrátí klub zpět do původní podoby.

#### Co bude dál?

- Aktivity Klubu se znovu rozjedou po novém roce, kdy bude vše organizačně připraveno.
- Sledujte náš měsíčník. V obecním měsíčníku budeme včas zveřejňovat termíny jednotlivých posezení, plánované akce a další informace k činnosti.

**V novém roce se společně opět potkáme, posedíme, popovídáme a navážeme tam, kde jsme skončili.**

**Těšíme se na společné setkávání.**

*Za organizační tým klubu Jiřa Píchová*

# ŠKOLNÍ NOVINKY

## MIKULÁŠSKÁ NADÍLKA VE ŠKOLE A ŠKOLCE

Tradiční návštěva nadpřirozených bytostí (z obecního úřadu, což je již delší čas pěknou tradicí) navštívila naši školku a školu v pátek 5. prosince. Krásně nám to datum vyšlo. Děti malé i větší byly statečné, slziček bylo jen málo, však on byl čert takový ten český, vtipný a vlastně laskavý čert. Anděl rozdával dárky, krásné balíčky, které nám od firmy Dobroty od Otty, jako každý rok, pořídila Unie rodičů a přátel školy. Je to zdravé, ale zároveň i dobré mlsání. Mikuláš každému připomněl jeho hříchy, i když se našly i děti, které vůbec, ale vůbec nezlobí.

No a zlobilové nakonec v pekle neskončili, ale slibovali polepšení. Tak uvidíme za rok.

*Mgr. et Mgr. Pavlína Burdová  
Ředitelka ZŠ a MŠ*



## TŘÍKRÁLOVÁ SBÍRKA 2026

V úterý 6. ledna 2026 se žáci naší školy představi v rolích tří králů v Tříkrálové sbírce Charita Česká republika 100 let z lásky k lidem.

Vycházet budeme ze školy v 15,30. Předem děkujeme, že přispějete na dobrou věc.



### VÍTÁNÍ OBČÁNKŮ

V neděli 9. listopadu 2025 se v Centru pro vzdělávání a kulturu konalo slavnostní vítání občánků, které tradičně pořádá Sbor pro občanské záležitosti ve spolupráci s obecním úřadem. Během této milé události byly do života obce slavnostně přivítány dvě nové občanky:

**Leontýnka Kňákalová a Leontýnka Holečková.**

Přejeme dětem i jejich rodinám mnoho radosti, zdraví a šťastných společných okamžiků.

### PODĚKOVÁNÍ

Chtěl bych srdečně poděkovat SPOZU i hasičům z Nového Oldřichova za milé blahopřání k narozeninám.

Ladislav Šulek

# UNIE RODIČŮ A PŘÁTEL ŠKOLY

## MIKULÁŠSKÁ NADÍLKA

V Novém Oldřichově proběhla 5. prosince tradiční Mikulášská nadílka plná radosti a krásné předvánoční atmosféry. Rodiny nás přijaly s velkou vřelostí a děti potěšily básničkami, písničkami i nádhernými obrázky. A i když se tu a tam objevily drobné sližky, všechno zvládly naprosto skvěle.

Poděkování patří všem za milé přijetí i za dobrovolné příspěvky, které budou využity na připravovaný maškarní bál 31. ledna 2026.

Tradice tak zůstává živá a už teď se těšíme na další rok.

*Vaše Unie rodičů a přátel školy ♥*



Jaké u nás byly kdysi zimy?

Obrázek na straně 106 v naší knize ukazuje vysoké stěny ze sněhu kolem dráhy v zimě roku 1905. Pravděpodobně největší sněhovou kalamitu zažily naše obce v únoru 1924. Sněhové závěje v okolí obcí zarovnal terénní zářezy pro železnici tak, že lokomotivy

prakticky nebyly vidět. Vyprošťování parní lokomotivy při sněhové kalamitě v roce 1932 je vidět na straně 104. V roce 1991 napadl první sníh už 18. října a sněhová pokrývka vydržela prakticky až do dubna 1992.

A jaká bude letošní zima, to teprve uvidíme.

Z naší krásné knihy

**KDYSI MISTROVICE, DNES NOVÝ OLDŘICHOV**

*pro vás vybrala Irena Pokorná, knihovnice*

## **UZAVÍRKA POŠTY**

**23.12. 2025–2.1. 2026**

***! Veškeré zásilky bude možné vyzvednout nejpozději do pondělí 22.12. do 16:30 hodin. Poté budou zásilky předány na poštu v Kamenickém Šenově, kde budou od úterý připravené k vyzvednutí. V pondělí 22.12. už bude možný jen výdej zásilek.!***

***Děkujeme za pochopení.***

## **DOVOLENÁ NA OBEČNÍM ÚŘADĚ**

**23.12.2025 – 2.1.2026**

# SVOZOVÝ KALENDÁŘ PRO ROK 2026

## OBEC NOVÝ OLDŘICHOV 2026

### VÝVOZ SMĚSNÉHO KOMUNÁLNÍHO ODPADU - KAŽDÝ ČTVRIEK

#### LEVEN

Po	Út	St	Čt	Pá	So	Ne
1			1	2	3	4
2	5	6	7	8	9	10
3	12	13	14	15	16	17
4	19	20	21	22	23	24
5	26	27	28	29	30	31

#### UNOR

Po	Út	St	Čt	Pá	So	Ne
5						1
6	2	3	4	5	6	7
7	9	10	11	12	13	14
8	16	17	18	19	20	21
9	23	24	25	26	27	28

#### BŘEZEN

Po	Út	St	Čt	Pá	So	Ne
9						1
10	2	3	4	5	6	7
11	9	10	11	12	13	14
12	16	17	18	19	20	21
13	23	24	25	26	27	28
14	30	31				

#### DUBEN

Po	Út	St	Čt	Pá	So	Ne
14			1	2	3	4
15	6	7	8	9	10	11
16	13	14	15	16	17	18
17	20	21	22	23	24	25
18	27	28	29	30		

#### KVĚTEN

Po	Út	St	Čt	Pá	So	Ne
18				1	2	3
19	4	5	6	7	8	9
20	11	12	13	14	15	16
21	18	19	20	21	22	23
22	25	26	27	28	29	30
23	29	30				

#### ČERVEN

Po	Út	St	Čt	Pá	So	Ne
23	1	2	3	4	5	6
24	8	9	10	11	12	13
25	15	16	17	18	19	20
26	22	23	24	25	26	27
27	29	30				

#### ČERVENEC

Po	Út	St	Čt	Pá	So	Ne
27			1	2	3	4
28	6	7	8	9	10	11
29	13	14	15	16	17	18
30	20	21	22	23	24	25
31	27	28	29	30	31	

#### SRPEN

Po	Út	St	Čt	Pá	So	Ne
31						1
32	3	4	5	6	7	8
33	10	11	12	13	14	15
34	17	18	19	20	21	22
35	24	25	26	27	28	29
36	31					

#### ZÁŘÍ

Po	Út	St	Čt	Pá	So	Ne
36	1	2	3	4	5	6
37	7	8	9	10	11	12
38	14	15	16	17	18	19
39	21	22	23	24	25	26
40	28	29	30			

#### RÍJEN

Po	Út	St	Čt	Pá	So	Ne
40			1	2	3	4
41	5	6	7	8	9	10
42	12	13	14	15	16	17
43	19	20	21	22	23	24
44	26	27	28	29	30	31

#### LISTOPAD

Po	Út	St	Čt	Pá	So	Ne
44						1
45	3	4	5	6	7	8
46	10	11	12	13	14	15
47	17	18	19	20	21	22
48	24	25	26	27	28	29
49	30					

#### PROSINEC

Po	Út	St	Čt	Pá	So	Ne
49	1	2	3	4	5	6
50	7	8	9	10	11	12
51	14	15	16	17	18	19
52	21	22	23	24	25	26
53	28	29	30	31		

ČT **plav** se svází v **andě** rýdny

ČT **pop** se svází v **liche** rýdny

SO **NO** nebezpečný odpad

Od ledna 2026 je možné do žlutých popelnic nově odkládat také obaly typu tetra-pak a kovové obaly. Tato změna se týká jak velkých kontejnerů, tak malých popelnic u domů. V návaznosti na tuto změnu upravujeme podmínky pro přidělení žluté nádoby o objemu 240 litrů – nově na ni budou mít nárok nemovitosti, ve kterých žijí tři a více obyvatel.



## ŽLUTÁ NOVĚ PRO PLASTY, KOVY I NÁPOJOVÉ KARTONY

### Ušnadněte si třídění!

Děkujeme, že třídíte. Česká republika se díky tomu řadí mezi nejlepší „třídíče“ Evropy.

Aby pro Vás bylo třídění ještě jednodušší, od 1. ledna 2026 bude nově platit:

**Žlutá nádoba = plasty + kovové obaly + nápojové kartony.**

Jednotlivé komodity za Vás následně roz třídíme na třídící lince.

### Proč třídít společně?

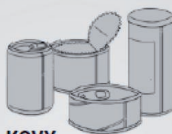
- ▶ Jednodušší třídění a méně nádob v domácnostech
- ▶ Žluté popelnice jsou doslova na každém rohu – tedy více nádob pro třídění kovů a nápojových kartonů
- ▶ Konec plýtvání - jednodušší třídění navyšuje míru recyklovaného materiálu
- ▶ Nárůst množství vytříděných surovin pomáhá obci plnit třídící cíle

### CO VŠECHNO NOVĚ PATŘÍ DO ŽLUTÝCH KONTEJNERŮ?



#### PLASTY

- ▶ PET lahve od nápojů
- ▶ sáčky, fólie, obaly od potravin
- ▶ kelímky od jogurtů, plastové obaly
- ▶ plastové uzávěry, víčka, plastové hračky bez elektroniky



#### KOVY

- ▶ plechovky od nápojů
- ▶ konzervy a kovová víčka
- ▶ hliníkové obaly (např. od paštík, jogurtů)



#### NÁPOJOVÉ KARTONY

- ▶ kartonové obaly od nápojů, omáček či mléka

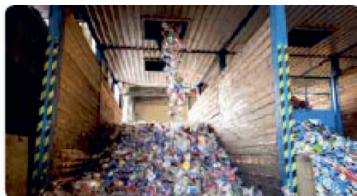
**Děkujeme, že před vhozením lahve a plechovky sešlápnete – pomáháte tím šetřit místo v nádobě.**

# A JAK TO CELÉ PROBÍHÁ?

1. Sběr a svoz  
odpadu ze žlutých  
nádob do třídících  
center



2. Třídění odpadu na  
třídících linkách



3. Zpracování  
materiálů a jejich  
příprava k dalšímu  
využití, výroba  
nových produktů



Nové plechovky,  
součástky do  
elektrospotřebičů,  
stavební profily  
a konstrukce,  
součástky do  
automobilů atd.



Nové PET lahve,  
oblečení, hračky,  
obaly, koberce atd.



Stavební  
a konstrukční  
materiály, obalový  
materiál atd.

Děkujeme,  
že s námi dáváte  
odpadům  
druhou šanci!



Více informací  
o multikomoditním  
sběru naleznete na  
[www.multikomodita.ave.cz](http://www.multikomodita.ave.cz)

Zóna	1	3	5	7	41	9	11	13	15	17	19	43	21	23	25	27	29	31	33	101	103	105	107	109	111	115	117	
	x	x	x	x	x	x	x	x	x	x	x	x	x	x	x	x	x	x	x	x	x	x	x	x	x	x	x	
					40							40								31	31	31	31	31	31	31	31	
			05:35	06:25								14:10								18:10	18:25	18:25	18:25	18:25	18:25	18:25	18:25	
			05:40	06:30								14:15								18:15	18:30	18:30	18:30	18:30	18:30	18:30	18:30	
			05:42	06:32								14:17								18:17	18:32	18:32	18:32	18:32	18:32	18:32	18:32	
			05:47	06:37								14:26								18:22	18:37	18:37	18:37	18:37	18:37	18:37	18:37	
	04:15	04:50	05:50	06:40	06:45	07:35	08:35	09:35	11:15	12:35	13:32	14:00	14:30	15:35	16:35	17:35	18:35	19:35	22:20	06:28	07:48	09:45	11:48	13:45	15:48	17:45	19:45	
2001	1	Česká Lípa, Litoměřická																										
2001	2	Česká Lípa, Svatoptulna Čechy																										
2001	3	Česká Lípa, Hlavní nádraží																										
2001	4	Česká Lípa, Hlavní nádraží																										
2001	5	Česká Lípa, aut.nádr., stan.A3																										
2001	6	Česká Lípa, Hrnčízářů																										
2001	7	Česká Lípa, Hrnčízářů																										
2001	8	Česká Lípa, Štoul, stan.																										
2001	9	Česká Lípa, Štoul, stan.1																										
2001	10	Česká Lípa, Antonína Sovy																										
2001	11	Česká Lípa, Sítelnice																										
2001	12	Česká Lípa, Českokamenická																										
2001	13	Horní Libchava, zast.																										
2001	14	Horní Libchava, zast.																										
2001	15	Horní Libchava, zast.																										
2001	16	Horní Libchava, zast.																										
2001	17	Volfartice, pod školou																										
2001	18	Volfartice, OBU																										
2001	19	Volfartice, bytovky																										
2001	20	Volfartice, Nova Ves																										
2001	21	Nový Oufřov, zast.																										
2001	22	Nový Oufřov, pod železnicí																										
2001	23	Nový Oufřov, zast.																										
2001	24	Nový Oufřov, pod železnicí																										
2001	25	Nový Oufřov, u hřbitova																										
2001	26	Nový Oufřov, u hřbitova																										
2001	27	Kamenický Šenov, nám., stan.2																										
2001	28	Kamenický Šenov, nám., stan.2																										
2001	29	Kamenický Šenov, Lidická																										
2001	30	Kamenický Šenov, Kamenická																										
2001	31	Kamenický Šenov, vlečka																										
2001	32	Kamenický Šenov, Lučny																										
2001	33	Kamenický Šenov, Hurcká																										
2001	34	Kamenický Šenov, sídliště																										
2001	35	Prsk.Dolní Fyzik.křiz.																										
2001	36	Prsk.Dolní Fyzik.projejna																										
2001	37	Česká Kamenice, Nový Svět																										
2001	38	Česká Kamenice, paprna																										
2001	39	Česká Kamenice, Horní Kamenice																										
2001	40	Česká Kamenice, Prazská, stan.1																										
2001	41	Česká Kamenice, Žel.st.																										

x jede v nejdáv. a ve státem uznané svazky  
 + zastávka je jen na znamení nebo požádání  
 \* spoj s bezbariérovým přístupem na železniční dopravu  
 \* spoj s bezbariérovým přístupem vozidlem  
 40 jede od 22.12.2025 do 21.2.2026, od 9.3. do 13.3.2026, 2.4.2026, od 1.7. do 31.8.2026, od 29.10. do 30.10.2026  
 41 jede od 22.12.2025 do 21.2.2026, 30.1.2026, od 9.3. do 13.3.2026, 2.4.2026, od 1.7. do 31.8.2026, od 29.10. do 30.10.2026  
 42 jede každé 3.4.2026, 1.5.2026, 8.5.2026  
 Na lince plati integrovaný tarif a zmluvní přepravní podmínky jsou zveřejněny na www.idol.cz.  
 Papírové jízdenky a mobilní aplikace tarifů DUK jsou usmávnuty v Českú Kamenickú, Okružní - Česká Kamenice.  
 Jízdní doklady DUK se na lince neprovozují. Jednožurná jízdní doklady DUK pro zónu Kamenický Šenov není povolené.

\* jede v pracovních dnech  
 \* spoj zastavuje jen pro vystupování



# 462 Česká Lipa - Volfartice - Kamenický Šenov - Česká Kamenice

500462

Doprov. CSAD Liberec, a.s., Česká Mládež 594/33, Liberec 6, ař. Česká Lipa, tel. 605879237, informace 485105413, www.csadlib.cz

Plati/Valid

14.12.2025  
12.12.2026

Spařování směr - pokračování / opposite direction - continue

Zona	TC	Zastávky / Bus-stops	SO.NE.➔														
			100	102	104	106	108	110	112	114	116	118	120				
			⊕	⊕	⊕	⊕	⊕	⊕	⊕	⊕	⊕	⊕	⊕	⊕	⊕	⊕	⊕
4050	41	Česká Kamenice, Žel.st.															
4050	40	Česká Kamenice, Pražská, stan.1	05:47	05:50	06:52	09:10	13:10	17:10									
4050	39	Česká Kamenice, Horní Kamenice	05:52	06:54	09:12	13:12	17:12										
4050	38	Česká Kamenice, papírna	05:54	06:56	09:14	13:14	17:14										
4050	37	Česká Kamenice, Nový Svět															
4009	36	Pysek-Dolní Pysek,rest.	05:55	06:57	09:15	13:15	17:15										
4009	35	Pysek-Dolní Pysek,prodejna	05:55	06:58	09:16	13:16	17:16										
4009	34	Pysek-Dolní Pysek,křiz.	05:58	07:00	09:18	13:18	17:18										
4010	33	Kamenický Šenov, sídliště	06:05	07:02	09:20	13:20	17:20										
4010	32	Kamenický Šenov, Hurská	06:02	07:04	09:22	13:22	17:22										
4010	31	Kamenický Šenov, Lustry															
4010	30	Kamenický Šenov, vlečka	06:03	07:06	09:24	13:24	17:24										
4010	29	Kamenický Šenov, Kamenická	06:05	07:07	09:25	13:25	17:25										
4010	28	Kamenický Šenov, Lidická	06:06	07:08	09:27	13:27	17:27										
4010	27	Kamenický Šenov, nám., stan.1	06:08	07:09	09:29	13:29	17:29										
4010	27	Kamenický Šenov, nám., stan.1	06:10	07:10	09:30	13:30	17:30										
4010	26	Kamenický Šenov, Okružní	06:12	07:11	09:31	13:31	17:31										
2023	52	Nový Odolčovic, u hřbitova	06:14	07:13	09:33	13:33	17:33										
2023	51	Nový Odolčovic, družina mládeže	06:15	07:14	09:34	13:34	17:34										
2023	50	Nový Odolčovic, pošta	06:15	07:15	09:35	13:35	17:35										
2023	49	Nový Odolčovic, Ořech	06:18	07:18	09:38	13:38	17:38										
2023	48	Nový Odolčovic, Starovice	06:21	07:18	09:36	13:36	17:36										
2015	20	Volfartice, Okružní Ves	06:53	07:22	09:42	13:42	17:42										
2015	19	Volfartice, bývalý rybník	06:53	07:22	09:42	13:42	17:42										
2015	18	Volfartice, Ořech	06:44	07:24	09:44	13:44	17:44										
2015	17	Volfartice, ned. škola	06:56	07:25	09:45	13:45	17:45										
2015	16	Volfartice, u mostu	06:28	07:27	09:47	13:47	17:47										
2031	15	Horní Libchava, u mostu	06:30	07:29	09:49	13:49	17:49										
2031	14	Horní Libchava, rest.	06:32	07:31	09:51	13:51	17:51										
2001	13	Horní Libchava, zámeček	06:34	07:33	09:53	13:53	17:53										
2001	12	Česká Lipa, Českokamenická	06:36	07:35	09:55	13:55	17:55										
2001	11	Česká Lipa, Sřelčice	06:37	07:36	09:56	13:56	17:56										
2001	10	Česká Lipa, Antonína Sovy															
2001	9	Česká Lipa, Soud															
2001	8	Česká Lipa, Stadion	06:40	07:39	09:59	13:59	17:59										
2001	7	Česká Lipa, Hřmčická	06:42	07:41	10:02	14:02	18:02										
2001	6	Česká Lipa, Havní nádraží															
2001	5	Česká Lipa, aut.nádr., stan.V	06:45	07:44	10:08	14:08	18:08										
2001	5	Česká Lipa, aut.nádr., stan.V															
2001	4	Česká Lipa, Havní nádraží															
2001	3	Česká Lipa, Tovární															
2001	2	Česká Lipa, Svatopluka Čecha															
2001	1	Česká Lipa, Litoměřická															

⊕ jede v neděli a ve státem uznané svátky  
x zastiávka je jen na znamení nebo požádání  
⊕ zastiávka s možností přestupu na železniční dopravu  
s spoj z bezbariérově přístupným vozidlem  
24 nejezdě 24.12.2025

⊕ jede v sobotu  
⊕ spoj jede po jiné trase

63 jede také 3.4.2026, 1.5.2026, 8.5.2026  
Na lince platí integrovaný tarif a smluvní přepravní podmínky IDOL. Informace o tarifu a smluvních přepravních podmínkách jsou zveřejněny na www.idol.cz.  
Papírové jízdenky a mobilní aplikace tarifu DUK jsou uznanými v česku Kamenický Šenov, Okružní - Česká Kamenice.  
Jízdní doklady DUK se na lince neprodávají. Jednozbojový jízdní doklad DUK pro zónu Kamenický Šenov není povolen.

spoj zastavuje jen pro vstoupování

Kontakt na Centrální dispečink IDOL: +420 704 702 000.

# VÁNOČNÍ KONCERT

*Kytlického chrámového sboru*



26. PROSINCE 2025  
17:00 HOD.

KOSTEL POVÝŠENÍ SV. KŘÍŽE  
NOVÝ OLDŘICHOV



*Srděčně zveme nã*

# *Vãnoãní žolíkový turnaj s besídkou*

*27. prosince 2025 od 16,00  
ve CVKù v Mìstravíãích,*

*každý účastník si tentokrãt přinese malý  
dárek v anonymním balení (bude tajný Ježíšek),  
možno přinést i vlastní cukroví či jiné pochoutky.*

*Moc se na vás těšíme*

*přihlãšky na messenger Pavlína Burdová*



## KULTURNÍ KALENDÁŘ

DATUM	NÁZEV AKCE	POŘADATEL
26.12.2025	Koncert v kostele	obec Nový Oldřichov
27.12.2025	Vánoční žolíkový turnaj s besídkou	Centrum pro vzdělávání a kulturu
31.1.2026	Maškarní bál	Unie rodičů a přátel školy
21.2.2026	Obecní ples	obec Nový Oldřichov
21.3.2026	Ples Unie rodičů a přátel školy	Unie rodičů a přátel školy

## KONTAKTNÍ ÚDAJE OBECNÍHO ÚŘADU

PEVNÁ LINKA: 487 767 220  
STAROSTA OBCE: 724 181 525  
ÚŘEDNICE: 730 145 208, 734 494 363  
LESNÍ HOSPODÁŘ: 724 524 962

www stránky: [www.obecnovyoldrichov.cz](http://www.obecnovyoldrichov.cz)

e-mail: [podatelna@obecnovyoldrichov.cz](mailto:podatelna@obecnovyoldrichov.cz)

ID datové schránky: kgfaudp

bankovní spojení: 0903288359/0800 ČS, a.s. Česká Lípa



**Nový Oldřichov,**

periodický tisk územně samosprávného celku vydává 12x ročně v počtu 220 ks  
Obec Nový Oldřichov, Mistrovice 51, 47113, IČ 00260789, MK ČR E14526.

Redakce: [polackova@obecnovyoldrichov.cz](mailto:polackova@obecnovyoldrichov.cz). Vydavatel si vyhrazuje právo  
odmítnout přijetí inzerce příspěvků i bez udání důvodu.

Termín příštího vydání je 17.1.2026 - 18.1.2026.